

CURSO

Insper

ae
aegea



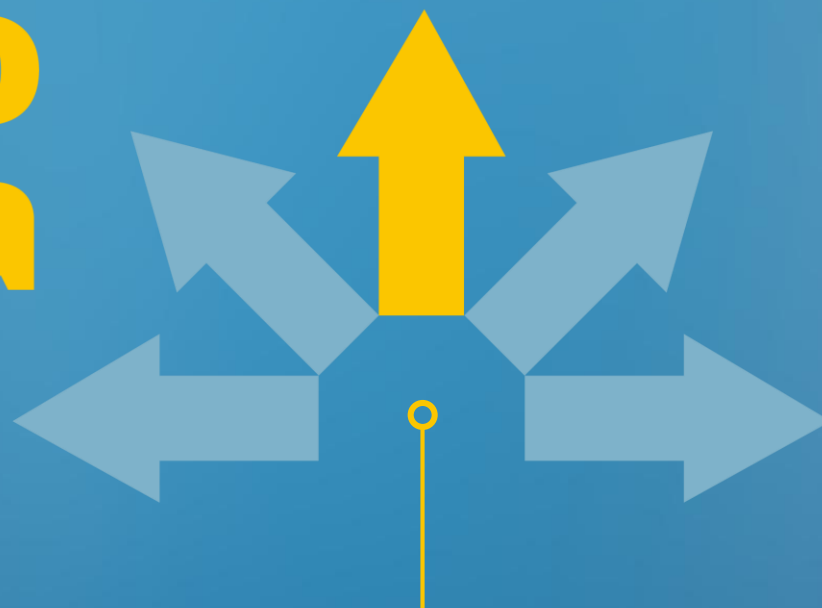
Ricardo Paes de Barros
Laura Muller Machado
Laura Almeida Ramos de Abreu
Samuel Franco (Oppen Social)
Eloah Fassarella (Oppen Social)

SÃO PAULO

Diretrizes para
o desenho de uma
política para a

Superação da pobreza

ABRIL.2024



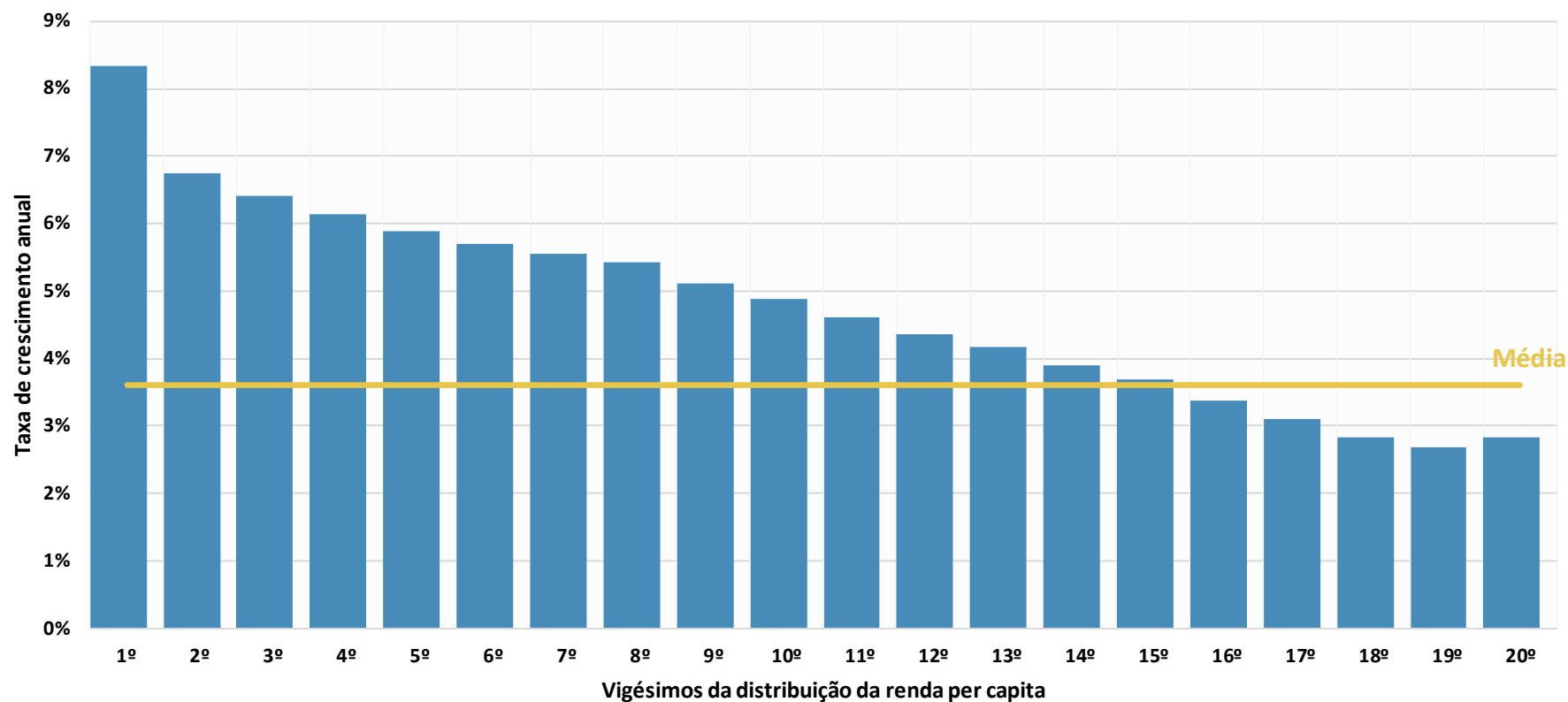
Renda per capita, grau de desigualdade e grau de pobreza

Brasil, Região, Unidade da Federação e Estratos Geográficos	Renda per capita (R\$/mês)			Grau de desigualdade (Coeficiente de Gini)			Grau de pobreza (%)		
	2013-15	2020-22	Variação (%)	2013-15	2020-22	Variação	2013-15	2020-22	Variação (p.p.)
Brasil	1.619	1.555	-4,0%	0,527	0,529	0,001	18,9	20,2	1,3
Região Sudeste	1.950	1.869	-4,1%	0,510	0,518	0,008	11,0	13,2	2,2
São Paulo	2.201	2.060	-6,4%	0,510	0,518	0,008	8,0	10,8	2,7
São Paulo	2.913	2.854	-2,0%	0,557	0,578	0,021	6,8	10,9	4,1
Entorno metropol. Oriental (SP - Capital)	1.866	1.567	-16,0%	0,461	0,455	-0,006	8,8	12,3	3,6
Entorno metropol. Ocidental (SP - Capital)	2.109	2.000	-5,2%	0,514	0,528	0,013	9,0	12,7	3,7
Campinas	2.566	2.120	-17,4%	0,512	0,486	-0,026	5,8	7,9	2,0
Baixada Santista	2.250	2.187	-2,8%	0,517	0,522	0,005	9,7	7,6	-2,2
Noroeste de São Paulo	1.903,8	1.693,3	-11%	0,447	0,450	0,003	8,1	9,4	1,3
Central de São Paulo	1.798,8	1.834,2	2%	0,431	0,410	-0,021	6,9	8,0	1,1
Sudoeste de São Paulo	1.621,9	1.573,9	-3%	0,419	0,434	0,015	8,5	11,0	2,5
Sudeste de São Paulo	1.762,1	1.582,1	-10%	0,458	0,453	-0,005	9,7	13,2	3,5
Vale do Rio Paraíba e Litoral Norte	1.942,8	1.817,3	-6%	0,488	0,465	-0,023	9,8	11,1	1,2

Fonte: INSPER/Oppen Social com base na Pesquisa Nacional por Amostra de Domicílios Contínua (PNADC) do IBGE.

Notas: (1) A renda está expressa em valores médios de 2022. (2) O grau de pobreza e desigualdade se refere a distribuição de pessoas segundo a renda domiciliar per capita. A pobreza utiliza como linha de pobreza R\$436 por pessoa por mês, onde R\$436 é o dobro da linha adotada pelo Programa Bolsa Família (R\$218). (3) Para obter os resultados de 2013-15 foi utilizada uma média dos valores de 2013 a 2015. Para obter os resultados de 2020-22 foi utilizada uma média dos valores de 2020 a 2022.

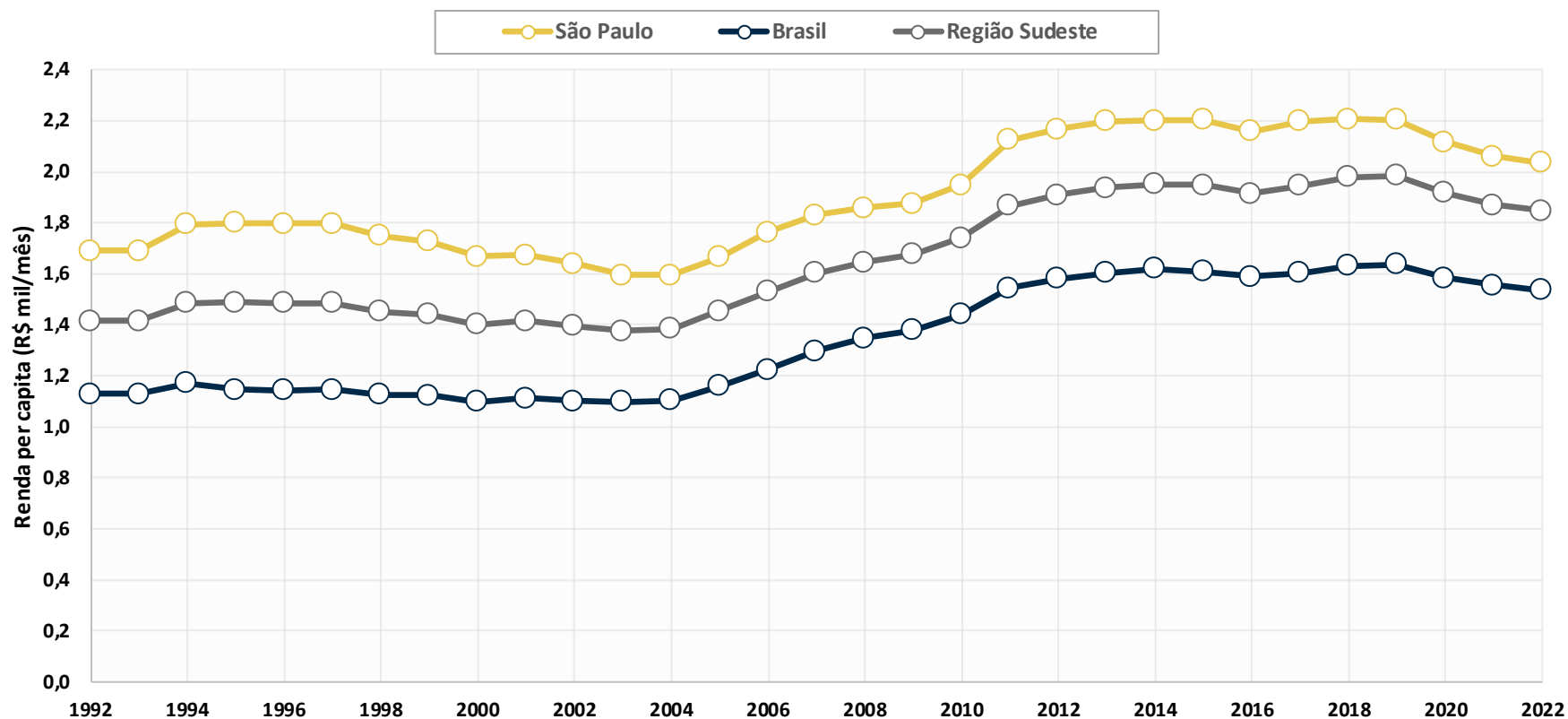
Taxa de crescimento anual da renda per capita por vigésimo entre 2002-04 e 2012-14: São Paulo



Fonte: INSPER/Oppen Social com base na Pesquisa Nacional por Amostra de Domicílios Contínua (PNADC) do IBGE.

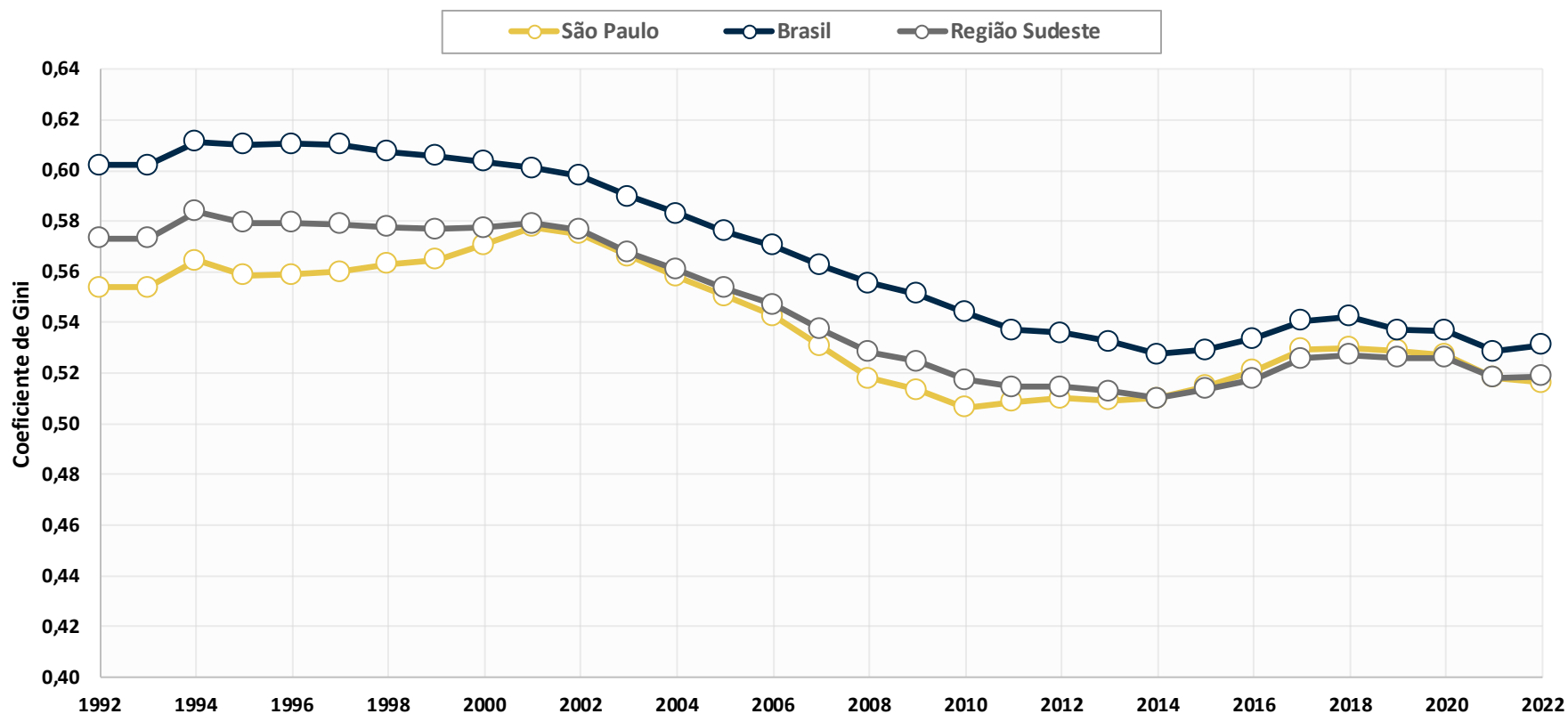
Notas: (1) O grau de pobreza se refere a distribuição de pessoas segundo a renda domiciliar per capita utilizando como linha de pobreza R\$436 por pessoa por mês, onde R\$436 é o dobro da linha adotada pelo Programa Bolsa Família (R\$218). (2) Para obter os resultados de 2020-22 foi utilizada uma média dos valores de 2020 a 2022.

Evolução da renda per capita: São Paulo, Região Sudeste e Brasil, 1992 a 2022



Fonte: INSPER/Oppen Social com base na Pesquisa Nacional por Amostra de Domicílios (PNAD) e na Pesquisa Nacional por Amostra de Domicílios Contínua (PNADC) do IBGE.
 Notas: (1) A renda está expressa em valores médios de 2022. (2) Os valores anuais são referentes a média móvel entre o ano de referência, o ano anterior e o posterior. Para obter o valor referente ao ano de 1992 foram utilizados os valores de 1992 e 1993. Para obter o valor referente a 2022 foram utilizados os valores de 2021 e 2022. (3) Devido à mudança da pesquisa ocorrida entre 2012 e 2015 entre a PNAD e a PNADC, a série de 1992 a 2011 foi ajustada considerando a variação anual obtida a partir da PNAD nesse período, aplicada ao resultado obtido em 2012 a partir da PNAD Contínua.

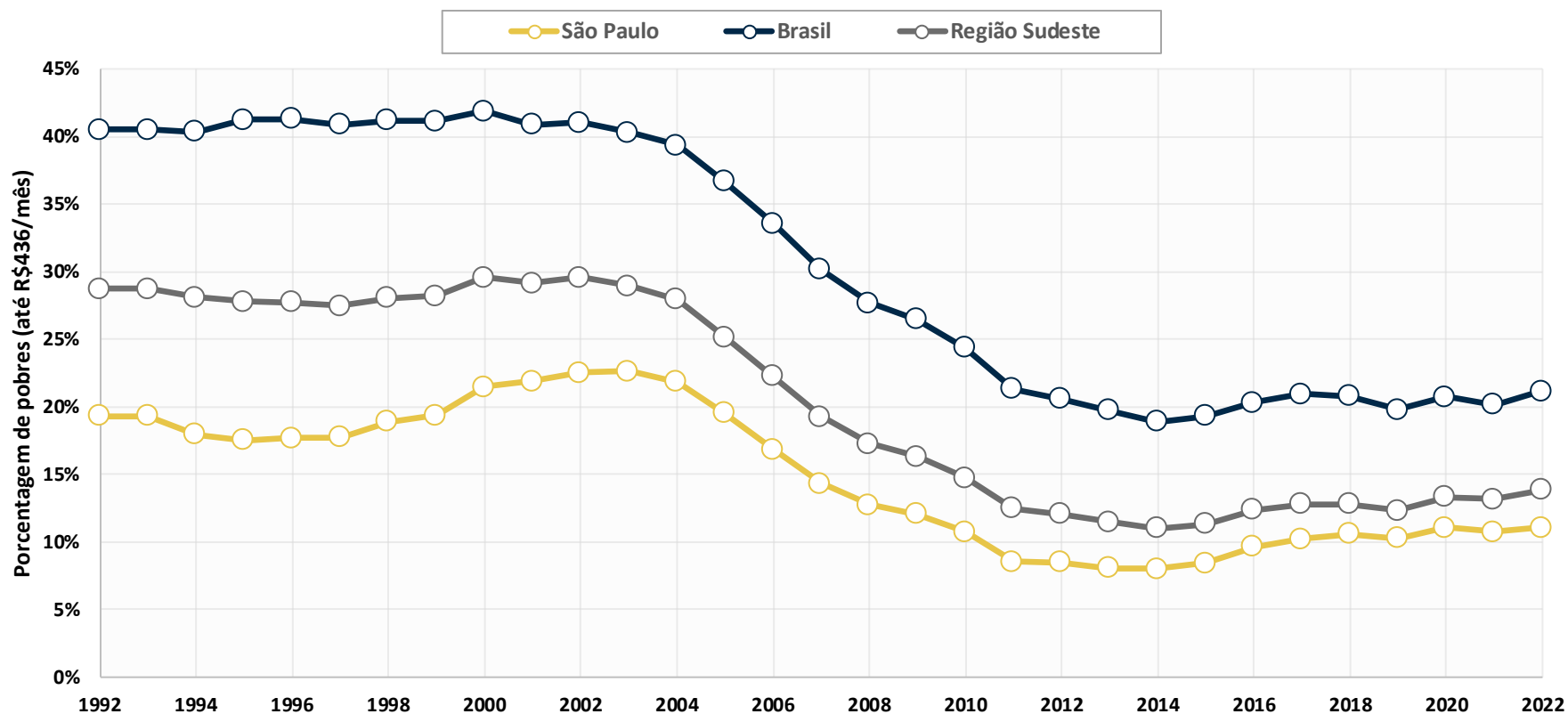
Evolução do grau de desigualdade: São Paulo, Região Sudeste e Brasil, 1992 a 2022



DIRETRIZES PARA O DESENHO DE UMA POLÍTICA PARA A SUPERÇÃO DA POBREZA

Fonte: INSPER/Oppen Social com base na Pesquisa Nacional por Amostra de Domicílios (PNAD) e na Pesquisa Nacional por Amostra de Domicílios Contínua (PNADC) do IBGE.
 Notas: (1) O grau de desigualdade se refere à distribuição de pessoas segundo a renda domiciliar per capita. (2) Os valores anuais são referentes à média móvel entre o ano de referência, o ano anterior e o posterior. Para obter o valor referente ao ano de 1992 foram utilizados os valores de 1992 e 1993. Para obter o valor referente a 2022 foram utilizados os valores de 2021 e 2022. (3) Devido à mudança da pesquisa ocorrida entre 2012 e 2015 entre a PNAD e a PNADC, a série de 1992 a 2011 foi ajustada considerando a variação anual obtida a partir da PNAD nesse período, aplicada ao resultado obtido em 2012 a partir da PNAD Contínua.

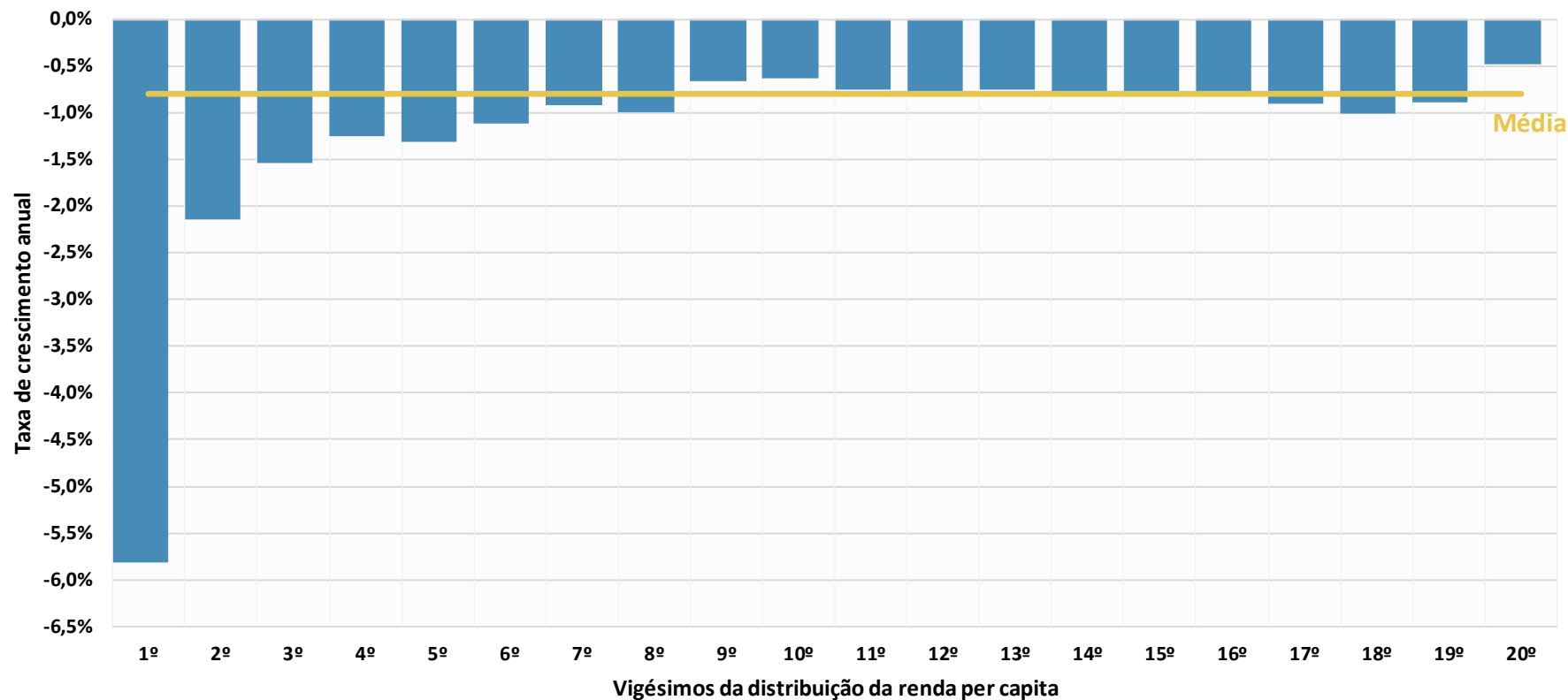
Evolução do grau de pobreza: São Paulo, Região Sudeste e Brasil, 1992 a 2022



DIRETRIZES PARA O DESENHO DE UMA POLÍTICA PARA A SUPERACÃO DA POBREZA

Fonte: INSPER/Oppen Social com base na Pesquisa Nacional por Amostra de Domicílios (PNAD) e na Pesquisa Nacional por Amostra de Domicílios Contínua (PNADC) do IBGE.
 Notas: (1) O grau de pobreza se refere a distribuição de pessoas segundo a renda domiciliar per capita utilizando como linha de pobreza R\$436 por pessoa por mês, onde R\$436 é o dobro da linha adotada pelo Programa Bolsa Família (R\$218). (2) Os valores anuais são referentes à média móvel entre o ano de referência, o ano anterior e o posterior. Para obter o valor referente ao ano de 1992 foram utilizados os valores de 1992 e 1993. Para obter o valor referente a 2022 foram utilizados os valores de 2021 e 2022. (3) Devido à mudança da pesquisa ocorrida entre 2012 e 2015 entre a PNAD e a PNADC, a série de 1992 a 2011 foi ajustada considerando a variação anual obtida a partir da PNAD nesse período, aplicada ao resultado obtido em 2012 a partir da PNAD Contínua.

Taxa de crescimento anual da renda per capita por vigésimo entre 2012-14 e 2020-22: São Paulo



DIRETRIZES PARA O DESENHO DE UMA POLÍTICA PARA A SUPERACÃO DA POBREZA

Fonte: INSPER/Oppen Social com base na Pesquisa Nacional por Amostra de Domicílios (PNAD) do IBGE.

Notas: (1) Os vigésimos consideram a distribuição da população ordenada pela renda per capita e dividida em 20 partes de mesmo tamanho, onde cada parte representa 5% da população. Dessa forma, o 1º vigésimo consiste dos 5% mais pobres, o 2º vigésimo consiste daqueles que estão entre os 10% mais pobres, mas não entre os 5% mais pobres e assim por diante. Dessa forma, o 20º vigésimo corresponde aos 5% mais ricos. (2) Para obter os resultados de 2002-04 foi utilizada uma média dos valores de 2002 a 2004. Para obter os resultados de 2012-14 foi utilizada uma média dos valores de 2012 a 2014. A taxa de crescimento foi calculada a partir dessas médias.

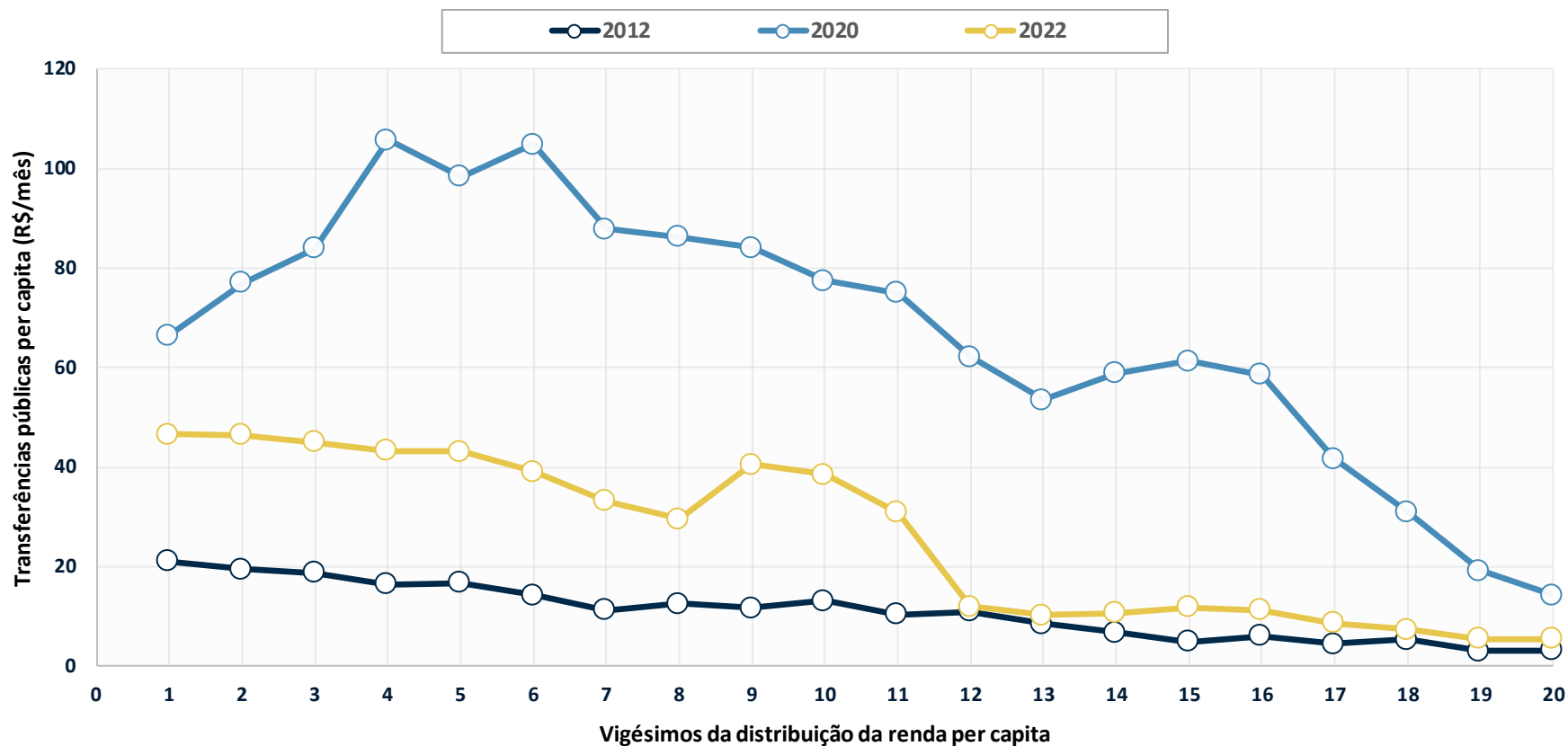
Determinantes do diferencial na renda per capita dos 10% mais pobres entre 2012-14 e 2020-22: São Paulo

Determinantes	2012-14	2020-22	Taxa de crescimento anual	Contribuição
Renda per capita (R\$/mês)	311	239	-3%	100%
Porcentagem de adultos - PIA (%)	59%	66%	1%	-45%
Renda não derivada do trabalho por adulto (R\$/mês)	110	129	2%	-17%
Renda derivada do trabalho por adulto (R\$/mês)	415	235	-7%	162%
Taxa de ocupação (%)	34%	24%	-4%	113%
Renda do trabalho por ocupado (R\$/mês)	1205	982	-3%	48%

Fonte: INSPER/Oppen Social com base na Pesquisa Nacional por Amostra de Domicílios Contínua (PNADC) do IBGE.

Nota: (1) A renda está expressa em valores médios de 2022. (2) Para obter os resultados de 2012-14 foi utilizada uma média dos valores de 2012 a 2014. Para obter os resultados de 2020-22 foi utilizada uma média dos valores de 2020 a 2022. (3) Entende-se por PIA (População em Idade Ativa) a população com 14 anos ou mais. (4) A contribuição de um dado determinante representa a porcentagem da mudança total que teria acontecido caso apenas esse determinante tivesse mudado.

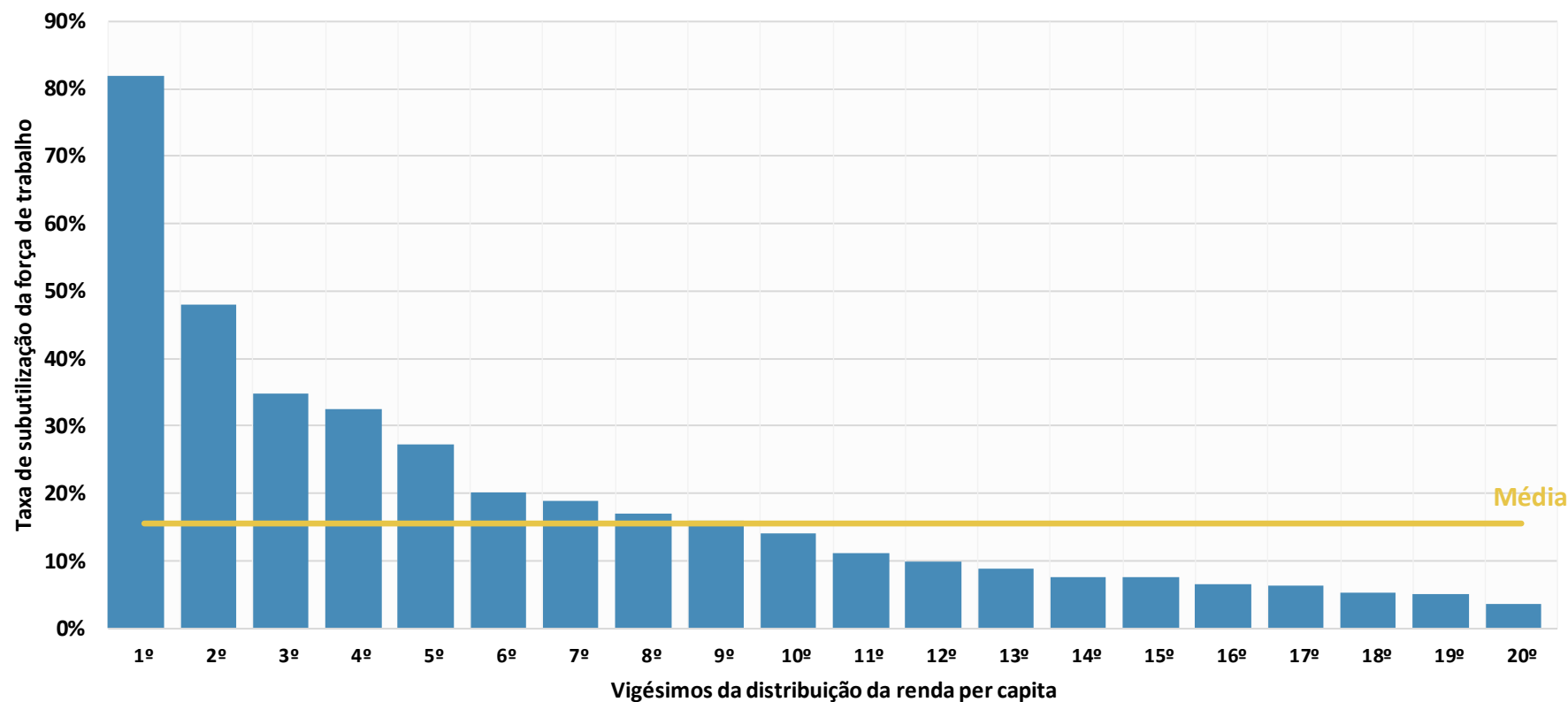
Transferências públicas per capita por vigésimos da distribuição da população segundo a renda per capita: São Paulo, 2012, 2020 e 2022



Fonte: INSPER/Opinion Social com base na Pesquisa Nacional por Amostra de Domicílios Contínua (PNADC) do IBGE.

Nota: (1) Os vigésimos consideram a distribuição da população ordenada pela renda per capita e dividida em 20 partes de mesmo tamanho, onde cada parte representa 5% da população. Dessa forma, o 1º vigésimo consiste dos 5% mais pobres, o 2º vigésimo consiste daqueles que estão entre os 10% mais pobres, mas não entre os 5% mais pobres e assim por diante. Dessa forma o 20º vigésimo corresponde aos 5% mais ricos. (2) Para obter os resultados foi utilizada uma média móvel centrada de três vigésimos. (3) As transferências públicas consideram os rendimentos dos programas sociais Benefício Assistencial de Prestação Continuada - BPC-LOAS, Programa Bolsa Família ou outros programas sociais do governo.

Taxa de subutilização da força de trabalho dos trabalhadores de 25 a 64 anos por vigésimos da distribuição da renda per capita: São Paulo, 2020-22



Fonte: INSPER/Oppen Social com base na Pesquisa Nacional por Amostra de Domicílios (PNAD) do IBGE.

Nota: (1) Os vigésimos consideram a distribuição da população ordenada pela renda per capita e dividida em 20 partes de mesmo tamanho, onde cada parte representa 5% da população. Dessa forma, o 1º vigésimo consiste dos 5% mais pobres, o 2º vigésimo consiste daqueles que estão entre os 10% mais pobres, mas não entre os 5% mais pobres e assim por diante. Dessa forma, o 20º vigésimo corresponde aos 5% mais ricos. (2) Para obter os resultados de 2020-22 foi utilizada uma média dos valores de 2020 a 2022. (3) A taxa de subutilização da força de trabalho representa o percentual de pessoas de mais de 14 anos subutilizadas, quais sejam, subocupadas por insuficiência de horas trabalhadas, desocupadas ou desalentadas em relação às pessoas subutilizadas ou plenamente ocupadas.