

CALÇADAS

José Renato Melhem
Coordenador de CADU



**CIDADE DE
SÃO PAULO**
PESSOA COM
DEFICIÊNCIA

Calçada, o principal meio de deslocamento da população

Segundo **Pesquisa Origem e Destino 2017 (METRÔ)**, do total de 42 milhões de viagens dos residentes na cidade de SP **13,3 milhões são feitas exclusivamente a pé** (praticamente um terço das viagens).

O **Plano Diretor Estratégico – PDE** atribui relevância estratégica ao sistema peatonal por meio de diretrizes específicas priorizando deslocamentos a pé sobre os demais modos de transporte

Aspectos Legais

Decreto Municipal 59.671 / 2020

Consolida os critérios para a padronização de calçadas

Lei 16.673 / 2017 e Decreto 59.670 / 2020

Estatuto do Pedestre – Regulamenta os direitos e deveres do pedestres

ABNT NBR 9050

Acessibilidade a edificações, mobiliário, espaços e equipamentos urbanos

ABNT NBR 16537

Acessibilidade - Sinalização tátil no piso - Diretrizes para elaboração de projetos e instalação

Aspectos Legais

Lei 15.442/2011 e Decreto 52.903/2012 – MURO PASSEIO LIMPEZA

conhecida como MPL, sobre as responsabilidades, procedimentos e penalidades relativos à construção e manutenção de passeios públicos e ao rebaixamento e chanframento de guias e travessias de pedestres

Lei 11.039/1991 – COMÉRCIO AMBULANTE

disciplina o exercício do comércio ou prestação de serviços de ambulantes nas vias e logradouros públicos

Leis 12.002/1996 e 12.260/1996 e Decretos 58.832/2019 e 37.151/1997 - BAR

dispõem sobre o uso de passeio público por mesas e cadeiras

Lei 13.614/2003 e Decreto 59.108/2019 - SUBSOLO

estabelecem diretrizes para a utilização das vias municipais para a implantação e instalação de equipamentos de infraestrutura urbana

Decreto ~~60.197/2021~~ e 63.105/2023 – RUAS SP + Decreto 63.560/2024 – ESPAÇO LEGAL

viabilizam o atendimento por bares, restaurantes, confeitarias e lanchonetes em espaço público

Plano Emergencial de Calçadas - PEC

Lei 14.675/2008 e Decreto 58.845/2019

Aspectos Legais

Plano Emergencial de Calçadas - PEC

Lei 14.675/2008 e Decreto 58.845/2019

As rotas do PEC fazem a ligação da infraestrutura com os sistemas de mobilidade:

- Trem de superfície ou subterrâneo
- Ônibus simples e articulados
- Veículo particular
- Veículo de carga
- Bicicleta

Recupera os centros dos bairros -

alguns originalmente eram cidades que foram sendo conurbadas à capital.

Resgata o espaço público e incentiva o caminhar

Aspectos Legais PEC

Coordenadoria de Planejamento Urbano
SMUL/PLANURB

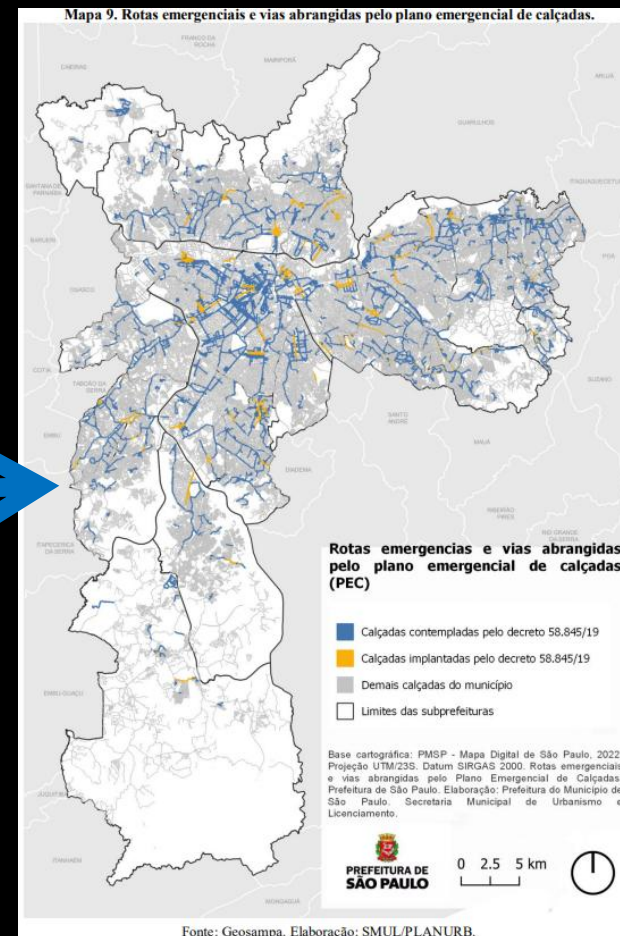
58

DIAGNÓSTICO DA APLICAÇÃO PLANO DIRETOR ESTRATÉGICO 2014 - 2021



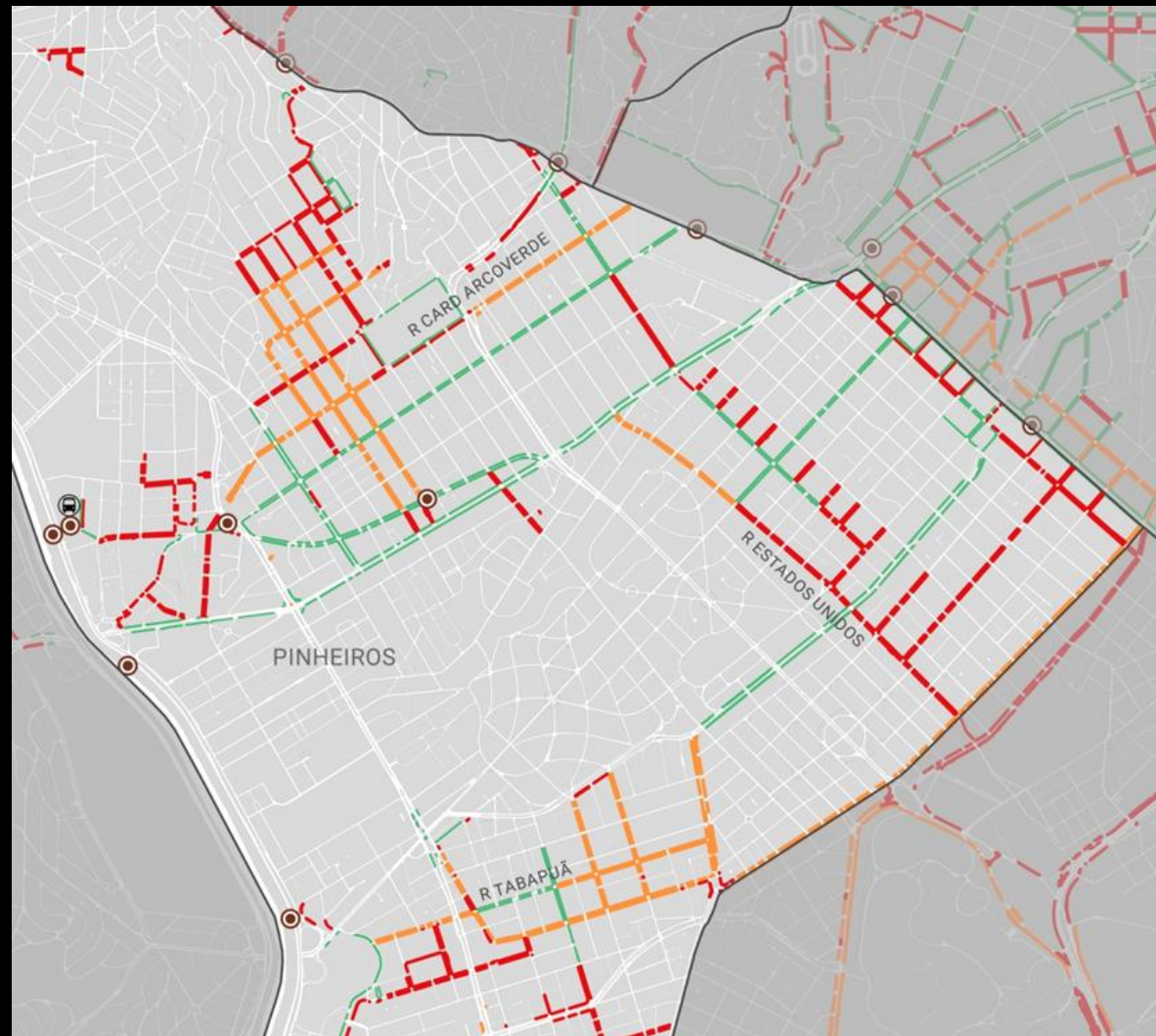
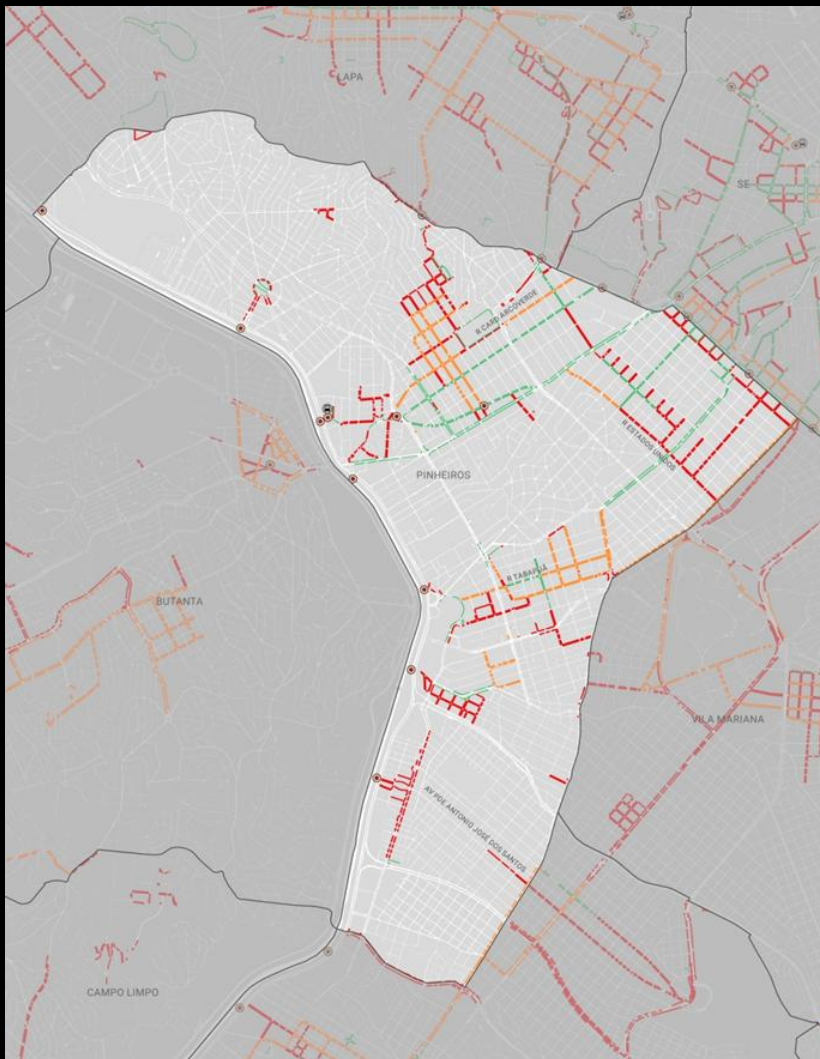
O Mapa 9, apresentado a seguir, contrapõe o conjunto de calçadas já requalificadas (em amarelo) com o total de calçadas abrangidas pelo Plano Emergencial de Calçadas (em azul). Do total de calçadas existentes no município de São Paulo, 11,3% estão contempladas pelo plano, sendo que, destas, em 10,2% já foram implementadas as readequações necessárias.

Cabe destacar que, apesar da sua notória importância o PEC não esgota a totalidade de ações necessárias para a qualificação das calçadas e demais elementos do sistema peatonal no município de São Paulo, principalmente nas áreas mais periféricas, onde a situação é mais precária.



Aspectos Legais

PEC - Rota estratégica em Pinheiros



PEC – memorial descritivo, 2008

CALÇADAS DE CONCRETO MOLDADO “IN LOCO”
DIRETRIZES EXECUTIVAS DE SERVIÇOS

MEMORIAL DESCRITIVO DE SERVIÇOS E ETAPAS CONSTRUTIVAS

Março de 2008

MEMORIAL DESCRITIVO DE SERVIÇOS E ETAPAS CONSTRUTIVAS

Base:

Solo compactado.

Preparo de Caixa:

Lastro de brita tratada, com 5cm de espessura.

Juntas de Construção:

Posicionamento das barras de transferência (Ø 16, c/ 30 cm, L=35 cm) e das ripas de peroba aparelhadas, a cada 6 m de distância.

Espaçadores:

Colocação de espaçadores soldados ou tipo “caranguejo” a cada 1,00 m ou 1,20 m.

Tela Soldada:

Colocação de tela (painéis 6,00 m X 2,45 m) sobre os espaçadores no terço superior com recobrimento de 3 cm.

Concreto:

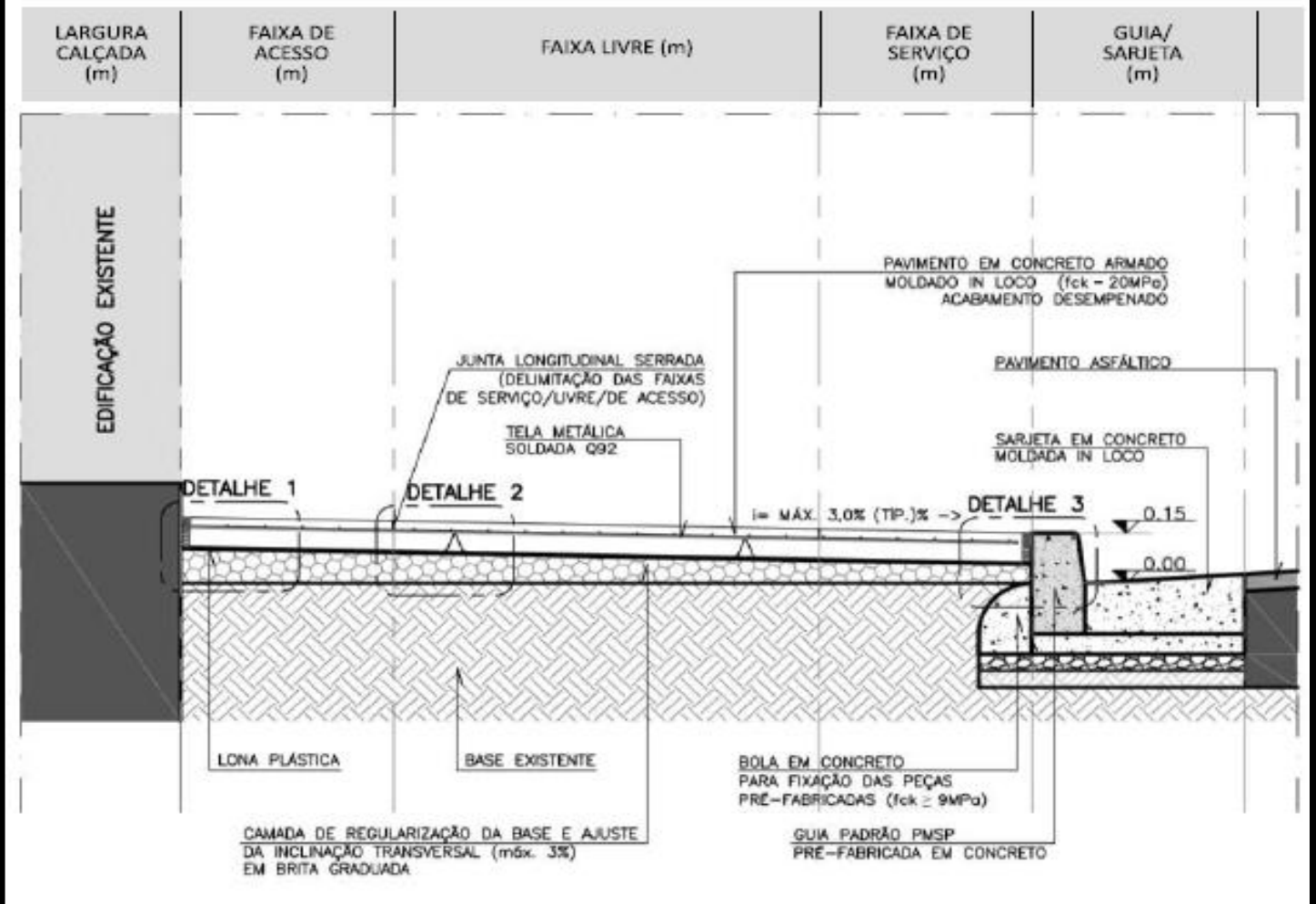
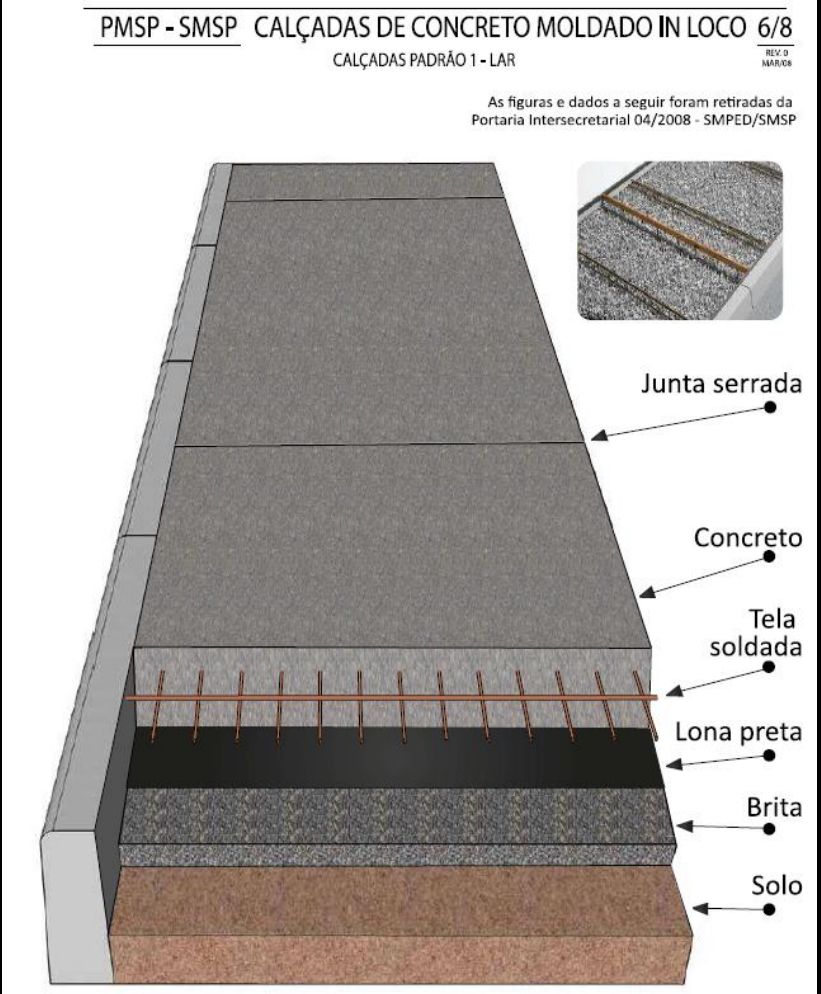
Lançamento do concreto de cimento Portland (fck=20MPa) em toda a extensão do painel, a cada 6,00 m ou entre as ripas.

Acabamento:

Após o lançamento do concreto, executa-se o desempenamento, preferencialmente mecânico, e o corte das juntas de fissuras.

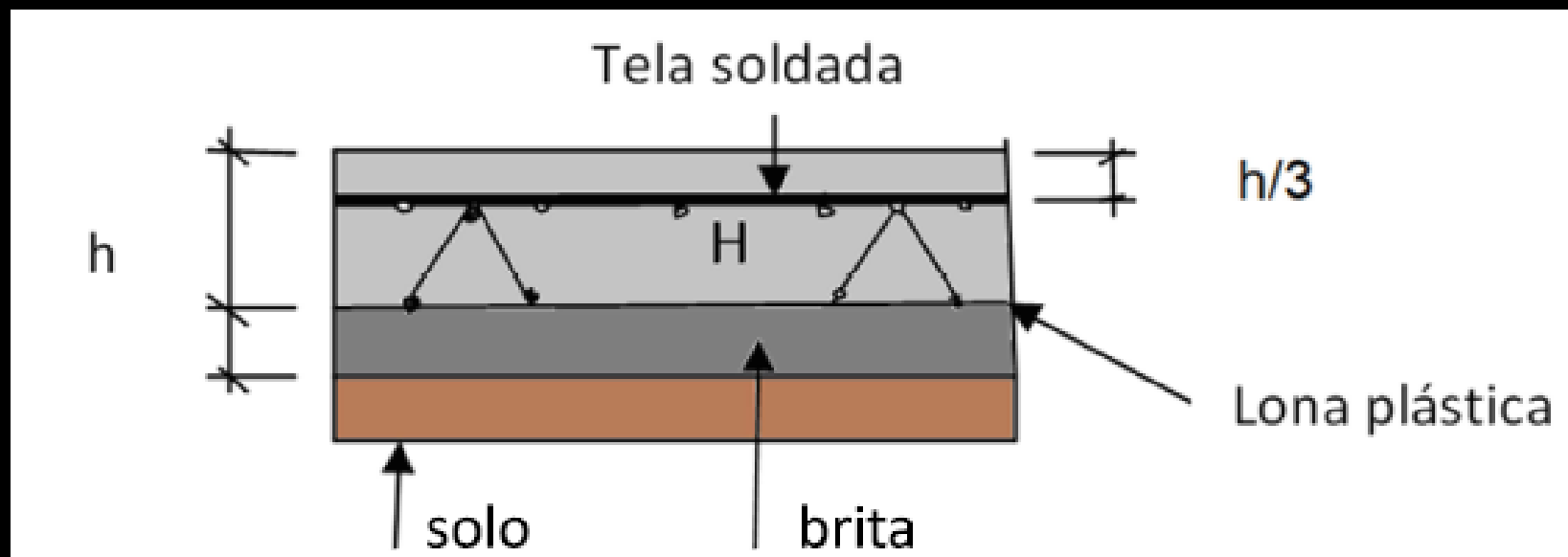
PEC

calçadas de concreto moldado in loco



PEC

calçadas de concreto moldado in loco



Importante observar:

Utilizar treliças para posicionamento da tela superior que deverá obrigatoriamente posicionada a $1/3$ da face superior da placa com um recobrimento de 3 cm.

PEC

calçadas de concreto moldado in loco

LARGURA CALÇADA (m)	FAIXA DE ACESSO / FAIXA LIVRE (m)		LARGURA SERVIÇO (m)	GUIA SARJETADA (m)
> 3,80	MIN 2,40		1,20	0,15/ 0,45
> 3,60	2,40		1,20	0,15/ 0,45

EDIFICAÇÃO EXISTENTE	VARIÁVEL	120 (MAX.)	120 (MAX.)	LEITO CARROCÁVEL
	JUNTA DE FISSURA SERRADA (JS)			
	JUNTA DE CONSTRUÇÃO (JC)			
	JUNTA LONGITUDINAL SERRADA (JS)		JUNTA LONGITUDINAL SERRADA (JS)	
	JUNTA DE FISSURA SERRADA (JS)			
	FAIXA DE ACESSO / FAIXA LIVRE (VAR.)		FAIXA DE SERVIÇO	



Juntas do tipo serrada:

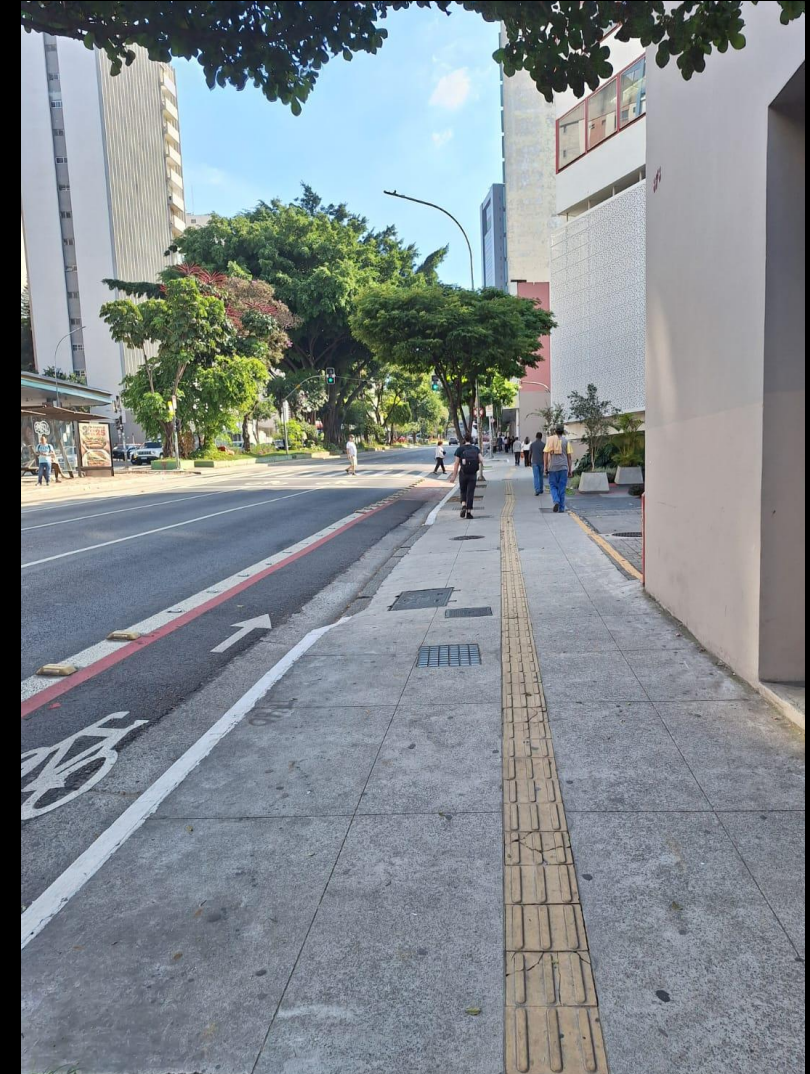
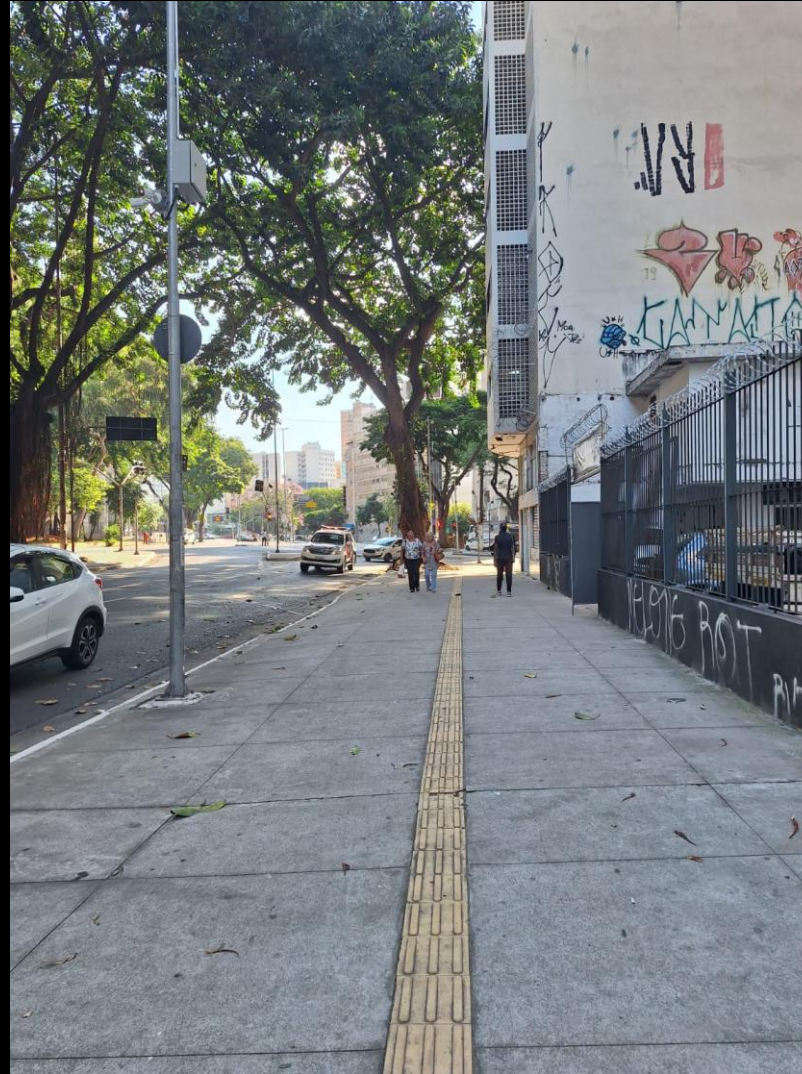
Deverão ser executadas logo após o concreto atingir resistência suficiente para não se degradar, seguindo a ordem cronológica do lançamento;

PEC

calçadas de concreto moldado in loco



Execução de Calçadas - PEC



Execução de Calçadas - PEC





- concreto moldado "*in loco*"

PEC - Avenida Tucuruvi



PEC – Rua Gen. Jardim



PEC – Rua da Consolação



Avenida Faria Lima



Projeto Área calma

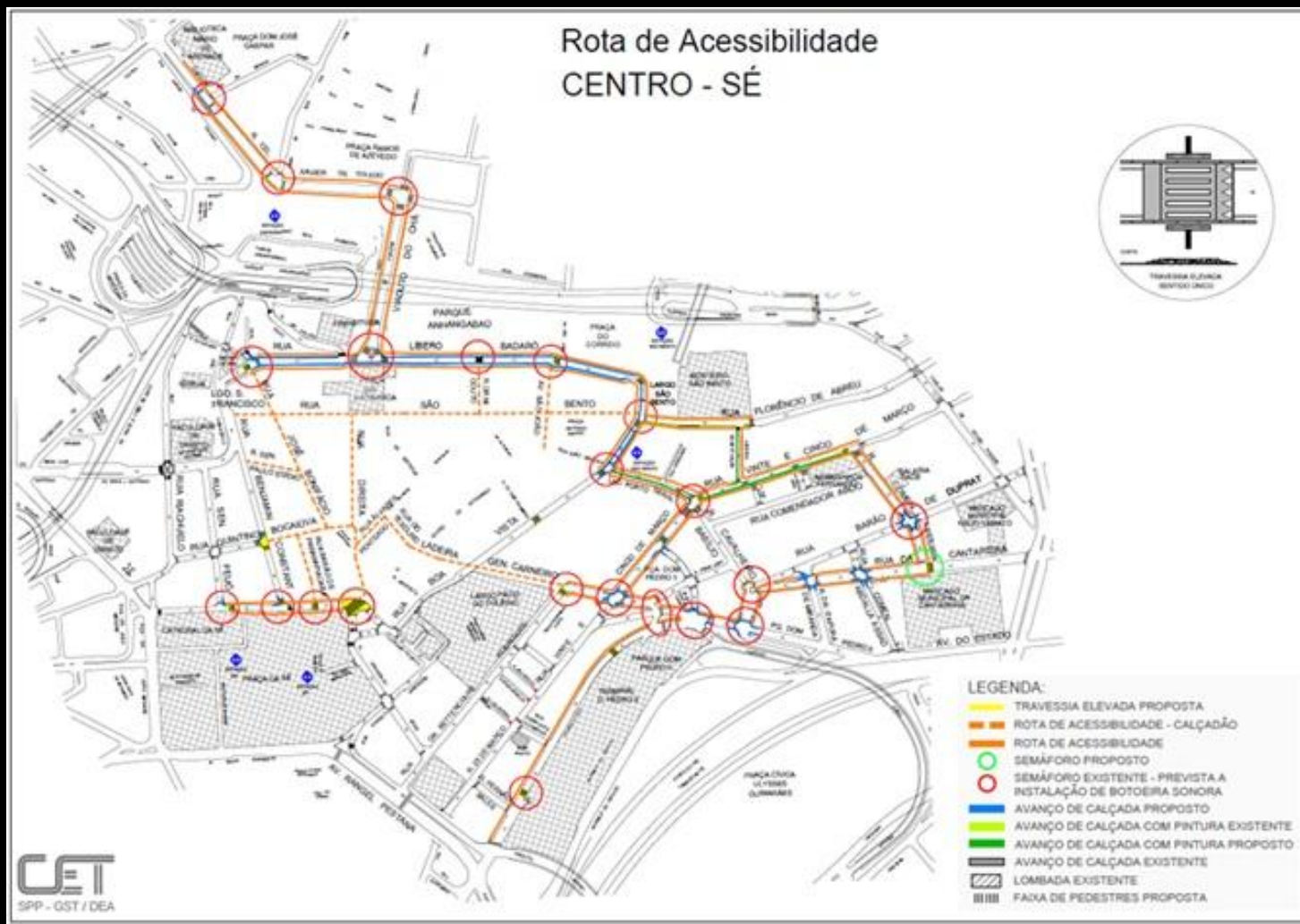
2023
Santana



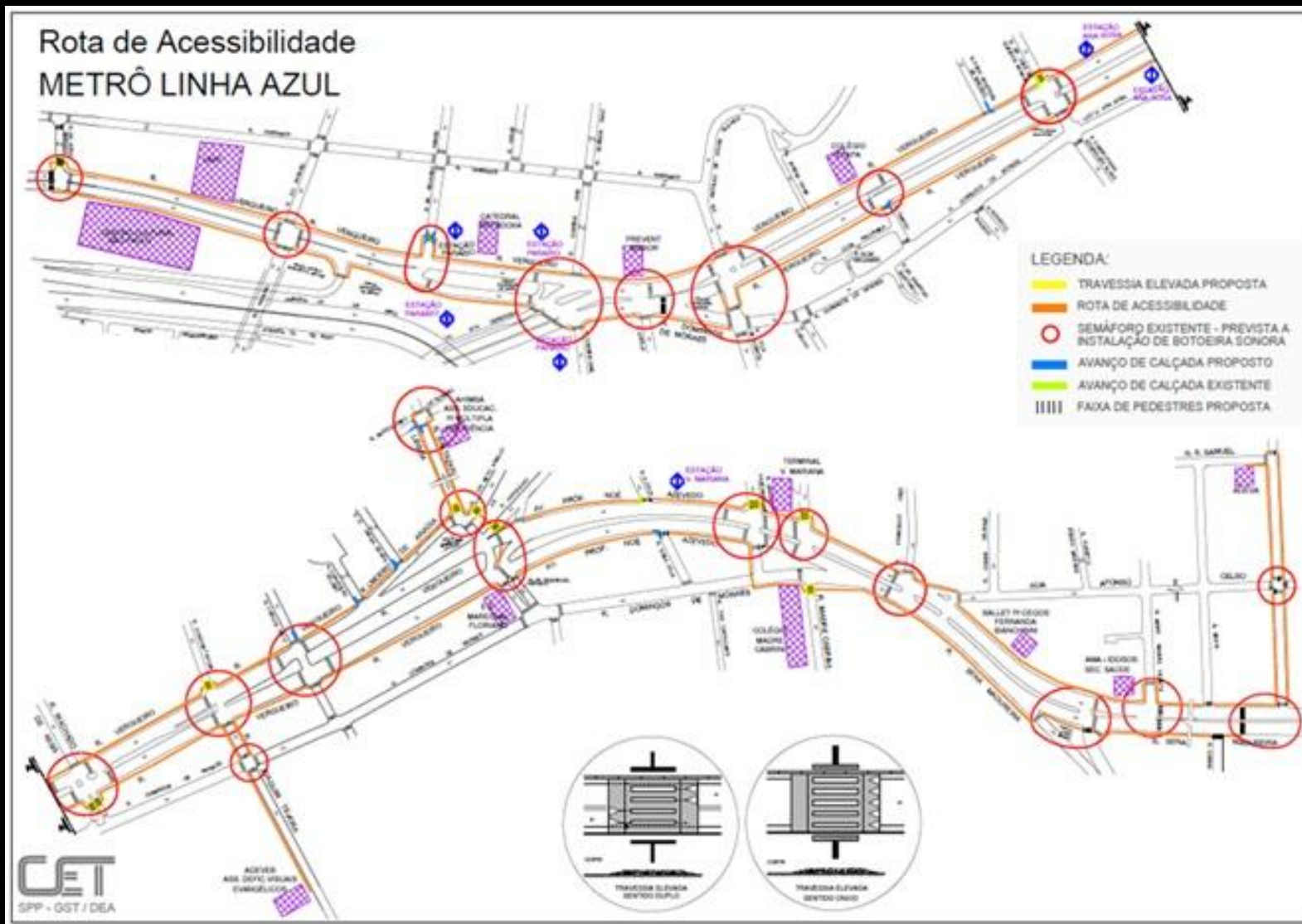
Rotas acessíveis

- As Rotas Acessíveis são os trajetos traçados a partir da necessidade de deslocamento entre estações de transporte público e polos de interesse das pessoas com deficiência visual, como instituições que atendem esse público, hospitais, serviços públicos, escolas, faculdades, shoppings, teatros, parques entre outros.
- **As seis primeiras Rotas definidas entre SMT e SMPED, são:** Vila Clementino, Barra Funda, Marechal Deodoro, Ipiranga, Linha Azul e Centro.

Rotas acessíveis



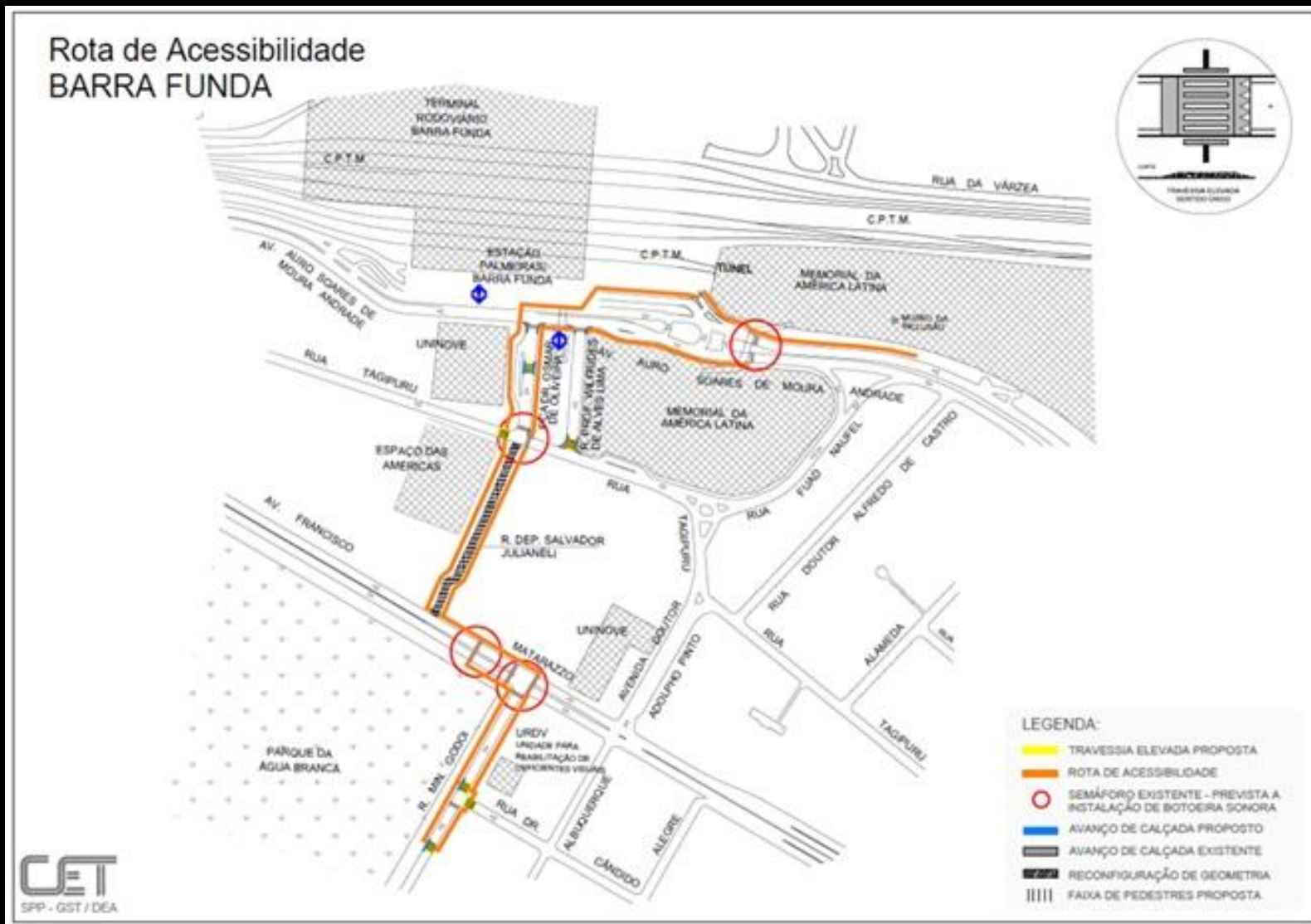
Rotas acessíveis



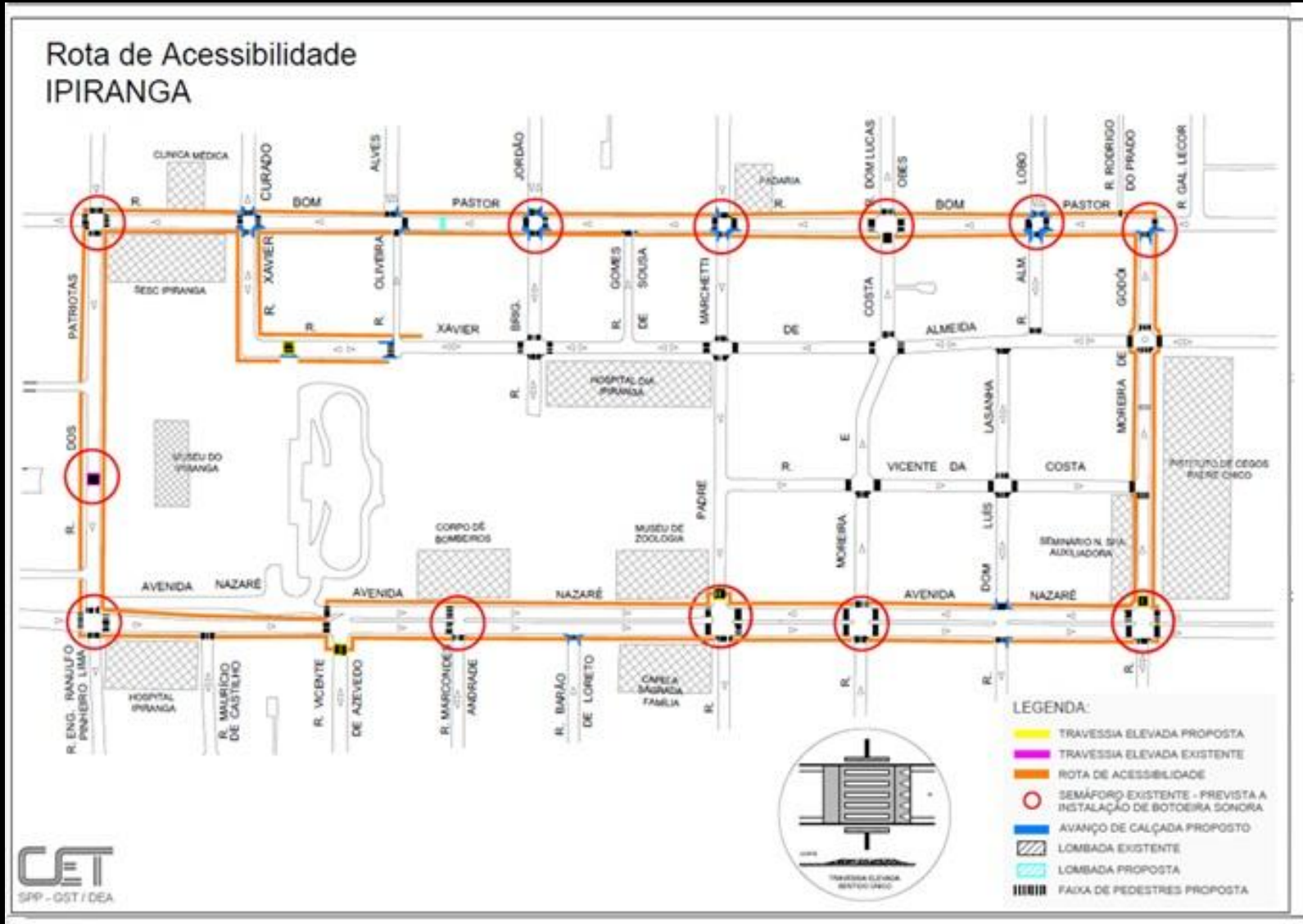
Rotas acessíveis



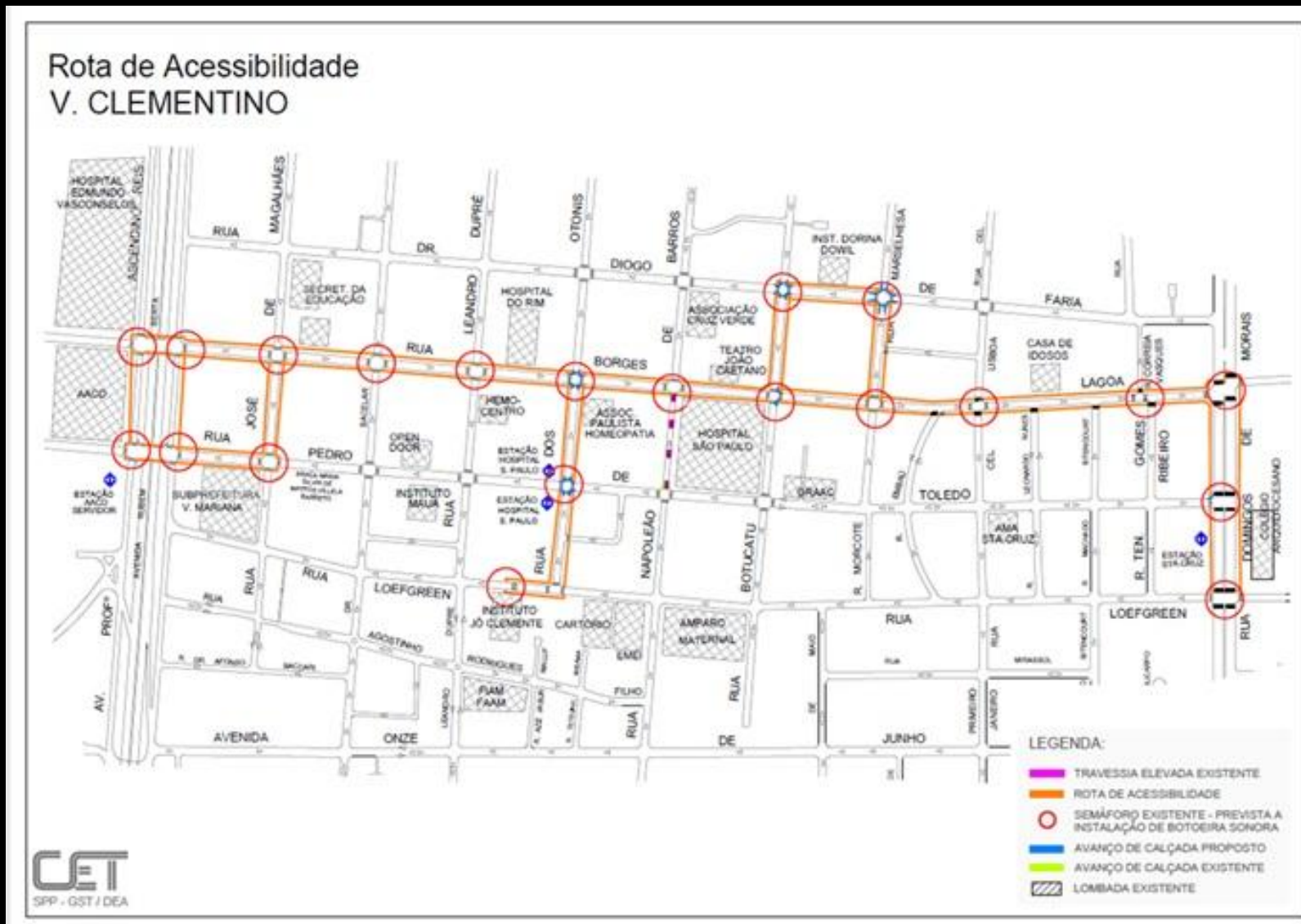
Rotas acessíveis



Rotas acessíveis



Rotas acessíveis



Rotas acessíveis



Rua Pedro de Toledo



Rua Borges Lagoa



PEC - Avenida Domingos de Morais



Reforma do calçadão do Triângulo histórico e da República

Calçadão da Rua Três de Dezembro atualmente e como ficará após as obras de substituição do piso.

Fotos: SPObras



o direcional deve ser posicionado no eixo do fluxo de pedestres.

Anhangabaú



“CALÇADAS TEMÁTICAS”

Rua Santa Ifigênia (“dos eletrônicos”)

Rua Florêncio de Abreu (“das ferramentas”)

Rua São Caetano (“das noivas”)

Rua General Osório (“das motos”)

Rua Paula Souza (“das cozinhas”)

“Bulevar da diversidade”

CALÇADAS TEMÁTICAS

Rua Leôncio de Carvalho

“Bulevar do Rádio”

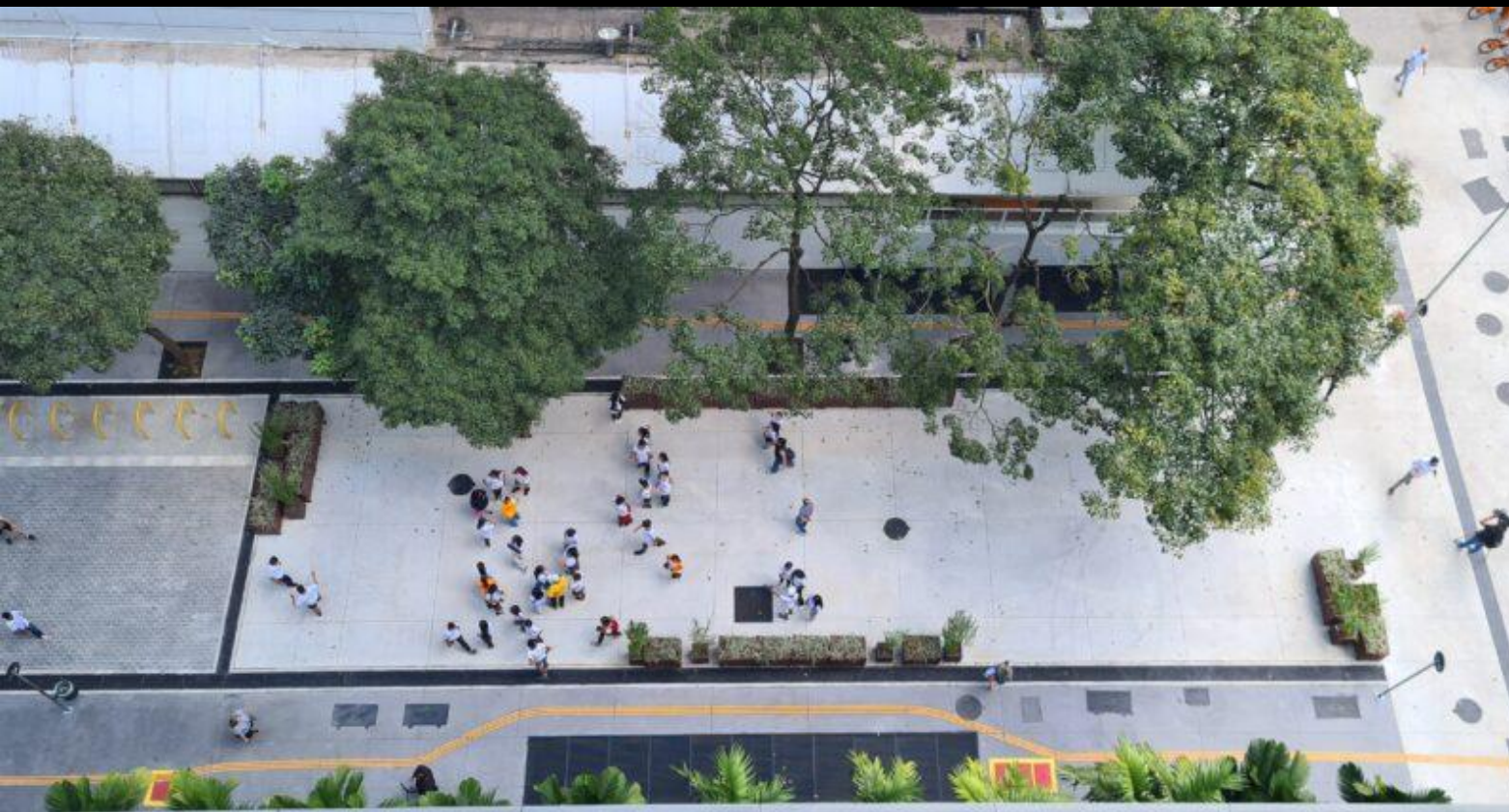


Foto: Carol Balza



Fotos: Edu



ONDE SABER MAIS

Atentar-se à versão mais recente, 2024 !

Início > Secretarias > Pessoa com Deficiência > CPA

CPA

- ACESSO À INFORMAÇÃO
- PARTICIPAÇÃO SOCIAL
- A SECRETARIA
- QUEM É QUEM
- AGENDA DA SECRETÁRIA
- ENCONTRE SERVIÇOS
- SELO DE ACESSIBILIDADE DIGITAL
- SELO DE ACESSIBILIDADE ARQUITETÔNICA

O QUE SÃO PAULO QUER, A PREFEITURA FAZ Saiba mais

Cartilhas da Comissão Permanente de Acessibilidade

Acesso às publicações da CPA

12:19 04/04/2024

Acesse abaixo o material:

- SMSB - Calçadas de Concreto Moldado in loco - Diretrizes Executivas de Serviços
- Cartilha Calçadas 2024**



CPA COMISSÃO PERMANENTE DE ACESSIBILIDADE

CIDADE DE SÃO PAULO PESSOA COM DEFICIÊNCIA



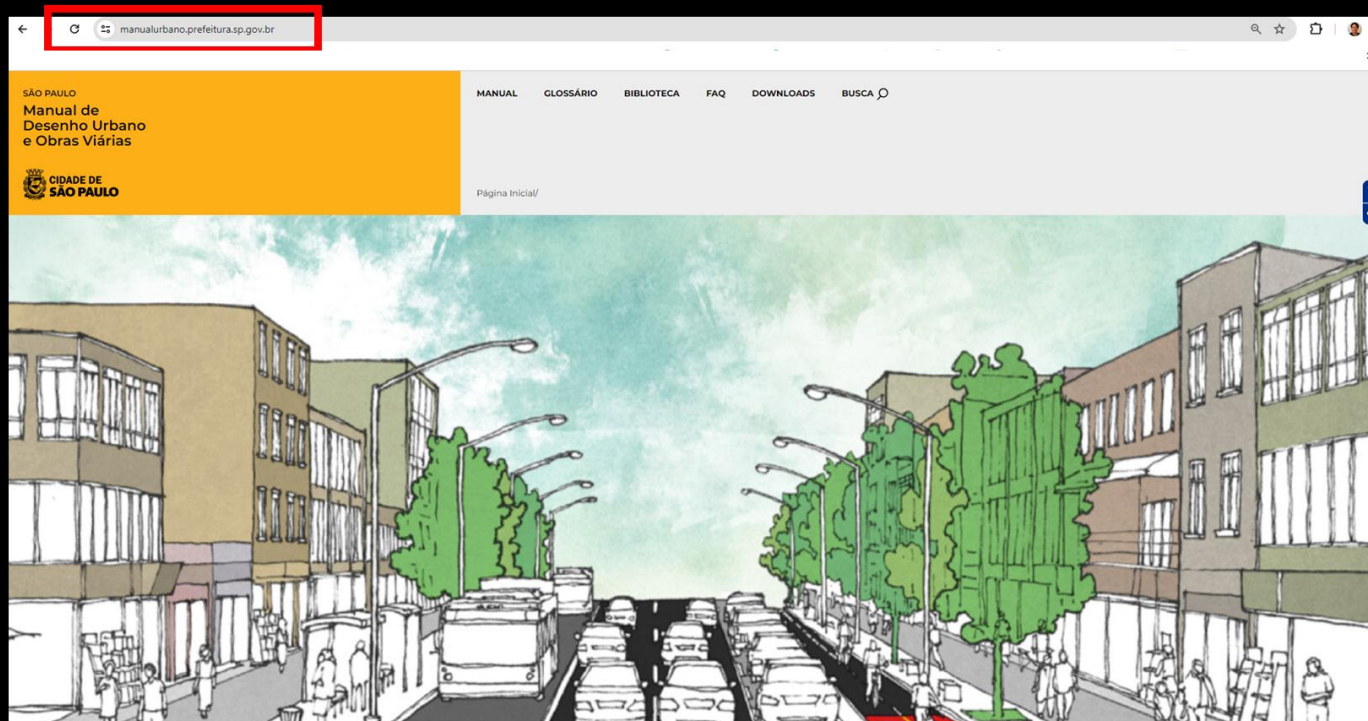
CALÇADAS E VIAS EXCLUSIVAS DE PEDESTRES

características geométricas e métodos construtivos

Versão 2024

ONDE SABER MAIS

<http://manualurbano.prefeitura.sp.gov.br>



OBRIGADO PELA PARTICIPAÇÃO !

Arq. RENATO MELHEM



**CIDADE DE
SÃO PAULO**

**PESSOA COM
DEFICIÊNCIA**